

BULLETIN DE L'ÉGLISE ESSÉNIENNE CHRÉTIENNE DE NOUVELLE AQUITAINE

www.eglise-essenienne-chretienne-nouvelle-aquitaine.fr

Association culturelle loi 1905 déclarée à la préfecture de La Rochelle (17)
et rattachée à l'Eglise Essénienne Chrétienne de France.

Office à Saintes (17):

Retrouvez nous dans la joie et offrez vous un moment pour vivre avec votre âme en dehors de tout dogme et quelque soit votre foi:

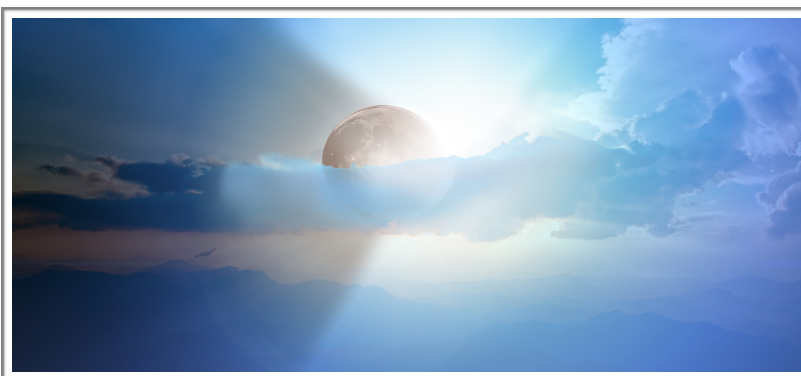
vous qui cherchez le repos,
une parole de réconfort, un sens à votre vie:
joignez-vous à nous !

Rendez-vous à Saintes (17):

**le 3 mars prochain
de 10H30 à 12H.**

**au restaurant CAMPANILE
1 boulevard de Recouvrance
17100 SAINTES**

Participation libre, ouvert à tout public.



Qu'est-ce que le Bien et le Mal selon les Esséniens ?

La question du Bien et du Mal est une question qui préoccupe beaucoup de monde. Dans l'histoire de l'humanité beaucoup de sages ou d'érudits mais aussi des religieux se sont posé des questions sur leur conduite. Qu'est ce que la morale ? Le diable, où se cache-t-il ? Est-ce que le Bien et le Mal existent ?

La morale peut assez vite être comprise comme une règle extérieure à soi qui est fluctuante selon les époques ou les endroits du monde : par exemple la polygamie est considérée comme normale dans les pays musulmans alors qu'elle est condamnée dans les pays chrétiens. Ce sont deux morales différentes.

Et le diable ?

Le diable quant à lui, fait encore très peur encore à notre époque. J'en ai pour preuve les discussions avec une personne très tourmentée après avoir suivi les enseignements d'une église évangéliste. Elle était partagée entre

Office à Pau (64)

Venez accompagner, soutenir ou découvrir un moment d'âme et recevoir, pour ceux qui le souhaitent, une bénédiction à Pau :

le dimanche 17 mars

de 11 H à 12H30

Venez vous ressourcer, vous poser, vous recueillir, chanter, et vous éveiller en accueillant dans votre cœur des paroles de sagesse et des chants religieux universels issus de la culture animiste.

Nous vous saluons en attendant de vous retrouver prochainement

**Salle Récorde
Rue René Fournets
Quartier du Hédas
64000 PAU**

Contact et renseignements :

Léonor Diez 06 153 158 10

Office libre, pour tout public.

Information:

Si vous souhaitez partager ce bulletin, vous abonner gratuitement ou au contraire vous désabonner, merci de nous contacter:

secretariat.eecna@gmail.com

deux sentiments : d'une part elle ne voulait pas croire au diable mais en même temps elle était dans une frayeur extrême, persuadée d'être poursuivi par lui !

En fait, les Esséniens considèrent que le diable et toutes ces choses sont des inventions de certains religieux pour manipuler les gens et avoir du pouvoir sur eux. C'est un langage qu'il faut bannir même s'il reflète une certaine réalité, car ces mots sont entachés de sens et de superstitions qui dénaturent leur sens premier.

Si l'ésotérisme essénien utilise les mots de « Lucifer » et de « Satan », ce n'est pas pour signifier l'existence de démons mais plutôt pour nommer les cheminements de vie des êtres humains. Ainsi nous pouvons définir les choses de la façon suivante :

1 - la voie « satanique » correspond à celle qui est empruntée par les matérialistes dont la seule réalité est celle du monde visible. C'est malheureusement une voie qui ne permet pas de remonter vers Dieu car tout y est fait pour rabaisser l'être humain et le couper de son origine divine, comme le fait par exemple notre société de consommation à outrance.

2 - la voie « luciférienne » est celle qui est empruntée par les religieux et les spiritualistes qui n'ont pas trouvé le chemin qui permet d'atteindre les « mondes divins ». C'est une voie d'illusion et de « fausses lumières » qui permet de contacter des entités dans les mondes invisibles (entre les mondes terrestres et les mondes divins). Ces entités lumineuses ou ténébreuses se font passer pour ce qu'elles ne sont pas et illusionnent les humains qui ont développé leurs facultés extrasensorielles. Parfois elles peuvent même « parasiter » le corps ou l'esprit d'une personne. La phase la plus dangereuse est la possession de l'individu car seul le désenvoûtement permet de l'en libérer.

La grande majorité de l'humanité est soit dans la voie satanique soit la voie luciférienne. Néanmoins cette dernière est la voie qui laisse le libre arbitre à l'individu et lui donne la possibilité d'atteindre la troisième voie.

3 - la voie « d'Enoch » est celle empruntée par les Esséniens et tous ceux qui savent, après des épreuves difficiles, se connecter aux mondes divins. Elle est celle des chercheurs qui ont compris la nécessité de ne pas chercher

Dieu pour soi (en Lui demandant des faveurs ou pour son développement personnel par exemple) mais qui cherchent Dieu pour être à Son service, en Lui donnant les conditions pour qu'Il puisse vivre sur terre.

Alors, qu'est-ce que le Bien et le Mal ?

Pour les Esséniens, il faut observer la nature pour comprendre les choses. Que voyons nous ?

Dans la nature il y a des forces de vie et des forces qui s'opposent à la vie que l'on appelle les « forces du recyclage ».

Une pomme sur un arbre est vivante.

Si elle tombe sur le sol, les forces de « non vie » ou « du recyclage » vont la faire pourrir.

Pour les hommes c'est pareil. Nous sommes animés par des forces de vie mais si nous nous en écartons les forces du recyclage sont là pour nous rappeler à l'ordre et nous faire comprendre que si nous persistons dans l'erreur, nous nous faisons du mal .

C'est donc à chacun d'entre nous de faire marcher son intelligence pour comprendre ce que la vie nous offre en leçon de vie, en sagesse, pour aller dans le sens de la vie et être dans le bonheur.

Car la vie est bonheur lorsqu'on en comprend les règles et nous sommes sur terre pour justement les expérimenter et les tester. Nous avons le droit d'essayer et de nous tromper, c'est compris dans les « règles du jeu » ! Dans ce cas il est nécessaire que nous soyons rappelés à l'ordre par une épreuve. Ce n'est pas « mal », c'est utile à notre cheminement pour comprendre que nous faisons fausse route.

Nous souhaitons être en bonne santé. Si la maladie nous atteint, il n'y a jamais d'injustice, cela correspond à des lois bafouées qu'il convient de reconnaître pour atteindre la guérison complète. Il n'y a pas de « mal », ce sont des lois qui s'appliquent.

Les esséniens aiment généralement appeler le « mal » : forces du recyclage. Comme nous l'avons vu dans la nature les forces du recyclage c'est ce qui fait pourrir les déchets et les cadavres. Nous pouvons reconnaître que ces forces sont indispensables à l'équilibre de notre existence sinon nous vivrions parmi les dépouilles de tous les êtres morts depuis des milliers d'années.

Ces forces du recyclage sont généralement représentées comme des forces souterraines, vivant dans la terre, à l'instar des bactéries qui participent à la putréfaction.

Les esséniens considèrent que ces forces sont indispensables, elles doivent exister et être mises à leur place dans la terre. C'est une question d'équilibre.

Donc c'est à chacun de nous de savoir ce qu'il veut faire de sa vie. Si une personne vit dans la colère par exemple, elle donne vie à un être (la colère) qui à l'origine n'existait que comme un « potentiel » dans les mondes souterrains. En manifestant la colère il lui donne une existence. Comme cet être est « furieux » d'être sorti de son néant, il se rebelle en attirant la dysharmonie et les épreuves dans la vie de celui qui l'a mis au monde. Cela permet à l'individu d'avoir une prise de conscience salutaire qui lui fera ne plus manifester la colère. A ce moment là, cette dernière peut retourner dans le non manifesté.

Nous comprenons ainsi que les épreuves sont nécessaires à notre évolution pour ne pas reproduire les erreurs sans cesse.

Nous ne devons pas combattre le « mal » mais lui reconnaître son rôle dans la création, sinon le « bien » n'existerait pas. Le « mal » doit être à sa place, si possible dans le « non manifesté » car dans le cas contraire il est juste qu'il nous redresse pour que nous trouvions la voie du « bien ». Ainsi tout est parfait !

Soyez bénis.

Gérard Petitbois



Compte rendu de l'office religieux public à Saintes du 13 janvier 2019:

En ce beau matin de janvier, nous avons vécu tous ensemble un moment qui marquera l'histoire de notre association.

En effet nous avons célébré le premier baptême pour notre église à Saintes. Notre soeur Stéphanie qui avait reçu le « bon retournement du coeur » en décembre nous avait demandé à recevoir le baptême. Après une phase d'intériorisation sacrée, le Pasteur nous a présenté pendant quelques minutes l'Eglise Essénienne Chrétienne. Nous avons ensuite chanté avant d'écouter l'homélie qui était justement consacrée à la signification et l'importance du baptême dans la Tradition Essénienne.

Ensuite, accompagnée de deux témoins, Stéphanie Bon retournement du Coeur a reçu ce sacrement du baptême qui l'a particulièrement touchée.

L'ensemble des participants ont ensuite pu bénéficier de la bénédiction de l'Ange de la

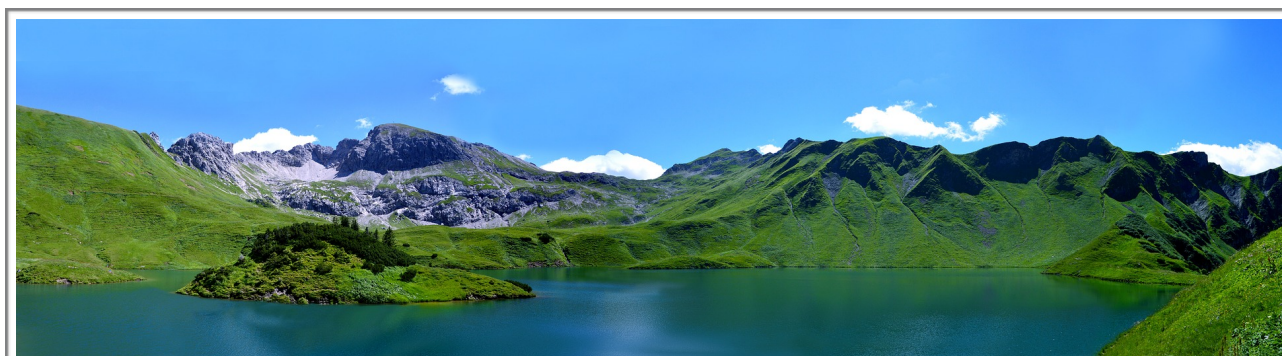
Paix avant de clôturer notre office en chantant.

Le « Registre des Baptêmes » a été ouvert pour les signatures de notre baptisée, des deux témoins et du Pasteur.

Nous nous sommes partagé ensuite quelques agapes amenées par Stéphanie. La joie se lisait sur tous les visages.

Nous avons eu la joie de recevoir 6 nouvelles personnes. Deux personnes sont venues par l'invitation d'une personne qui était venue pour la première fois en décembre. Deux personnes, une mère et sa fille avaient découvert notre existence sur internet quelques jours auparavant. Et nous recevions les deux témoins de Stéphanie.

Nous avons eu des échanges intéressants sur pleins de domaines car ces nouvelles âmes étaient avides de questions à notre sujet.



Extraits du psaume N°225 de l'Archange Raphaël

«La neutralité, clé de l'équilibre entre le bien et le mal»

1 Le mal comme le bien n'existent pas réellement comme l'homme non éduqué dans les mystères sacrés peut le concevoir. Le mal comme le bien sont simplement une énergie qui s'approche de l'homme pour susciter un intérêt en lui. Ils sont une force de la nature, à l'image des 2 directions de la roue, celle qui monte et celle qui descend, qui sont contraires en apparence, mais qui font tourner la roue dans le même sens.

2 L'homme se fait des idées, il fabrique des concepts, puis il vit en eux, se trouvant ainsi projeté à la périphérie de son être.
(...)

4 L'homme bien éduqué doit être centré en lui-même, neutre, éveillé, accueillant, équilibré, se tenant dans le grand silence, ne donnant pas de force à ce qui conduit dans le déséquilibre et vers la périphérie de son être.

5 La force de l'équilibre consiste à se tenir au centre de soi-même, tout en regardant le bien et le mal comme des concepts et surtout, comme une énergie qui ne doit pas faire sortir du centre.

6 Au centre, l'énergie est neutre, alors qu'à la périphérie, elle devient un concept du bien et du mal.

7 Le seul « mal » est de sortir du silence, du centre intérieur, de la communion, de la neutralité.

8 Si l'homme donne de l'intérêt à ce qui est extérieur en occultant l'intérieur, il perd sa neutralité et se trouve emporté par le courant de la vie extérieure. Alors l'énergie n'est plus neutre.

9 Seule la neutralité permet d'être posé et actif, d'équilibrer et de guérir.

10 C'est uniquement lorsque l'homme est posé, neutre, calme, impersonnel et pur, vrai en lui-même, qu'il peut utiliser l'énergie pour se construire et devenir plus conscient.
(...)

12 Bien souvent, ce que l'homme appelle le bien est un faux bien, un concept, une illusion.

13 Le bien véritable est à l'intérieur.

14 Ce sont le centre intime, le noyau de l'être, la neutralité qui engendrent l'équilibre.
(...)

16 Le bien n'est plus vu, n'est plus conceptualisé dans sa pureté, mais il est toujours associé au mal, qui devient ainsi omniprésent. Pour sortir de cette confusion et de cette puissante emprise, il faut revenir vers le centre, là où l'énergie peut redevenir neutre, n'étant plus soumise à la force de la périphérie, de la densité de l'extérieur (...).

17 Si l'homme s'éveille dans son centre intérieur et redirige l'énergie vers son origine, il prendra conscience à quel point il peut perdre le contrôle de lui-même, être manipulé, sous influence, à l'image d'un pantin. Il verra qu'il suffit qu'il sorte de lui-même et donne de l'intérêt, de la valeur à un monde conceptualisé pour que ce monde vienne, s'empare de son centre et agisse à travers lui, devenant ainsi lui.

18 Prenez l'exemple d'un homme qui voit un aigle volant dans le ciel. Si c'est un spiritualiste, il y verra sûrement un présage. Il se dira que cela est extraordinaire, et si l'aigle vient planer au-dessus de lui, que c'est une bénédiction. Mais ce ne sont

là que des concepts d'homme, car le monde divin ne veut pas forcément dire cela. Oui, le monde divin parle à l'homme à travers des symboles, des énigmes, des songes, des visions, des intuitions, des signes, des influences, mais uniquement en rapport avec le centre intime et non pas avec la périphérie.

19 Si l'homme se tient à la périphérie de son être, il attirera à lui certains mondes qui lui feront interpréter ce qu'il a vu dans un certain sens, qui ne sera pas forcément la vérité.

20 Pour décrypter un message d'une façon juste, l'homme doit être centré dans la neutralité et l'objectivité divines. Alors seulement, le dialogue peut s'établir ; sans cela, l'homme se fera des idées par rapport à certaines attentes qui sont en lui et qui vivent à travers lui.



21 Cette objectivité divine, ce sens intérieur sacré qui permet la communion et que j'appelle l'« animisme », consiste à entrer dans l'écoute intérieure pure ; c'est un retour vers soi, vers la Source.
(...)

23 Il est simple de comprendre que le fait de regarder quelque chose d'irraisonnable, de mauvais, de laid, d'absurde, de pervers, de lui porter son attention en y mettant des sentiments, en stimulant l'intérêt va vous conduire vers l'enfermement. Alors, réagissez et apprenez à rediriger votre énergie vers le centre afin de renforcer ce qui est beau, noble, grand, sage, intelligent pour que ces valeurs puissent s'ancrer à l'intérieur de vous et vous rendre puissants et créateurs de ce qu'elles sont.
(...)

25 Vous me répondrez sûrement que vous êtes faibles et ignorants, mais je vous dis que l'homme n'est ni faible ni ignorant, car à partir du moment

où vous regardez un monde qu'il ne faut pas regarder, vous le savez dès le premier regard. Au deuxième regard, vous êtes reliés, affiliés. Puis au troisième regard, vous ne pouvez plus partir et vous défaire de ce que vous avez vu. Vous savez cela, car vous en avez vécu l'expérience maintes fois. Alors, pourquoi ne vous faites-vous pas un corps de sagesse afin de vous décoller de ce monde de confusion et vivre en harmonie avec la Lumière ?
(...)

33 L'impersonnalité est une qualité supérieure, à l'image de la pureté et de la vérité. Tel est le lien avec Dieu.

34 Celui qui sort de la neutralité impersonnelle et divine menace de tomber sous l'influence de la particularité et d'être pris dans le tourbillon qui conduit vers la périphérie, là où règne la confusion des forces en apparence contraires.

35 Je ne peux pas vous en dire plus, car rien ne peut et ne doit remplacer l'expérience de la vie. Je vous dis seulement que dans ce savoir est contenue la science des sages.

36 Par ce psaume, je vous invite à entrer dans ce savoir, non pas par des compréhensions exclusivement intellectuelles, car cela vous conduirait à matérialiser l'esprit et vous amènerait vers le côté sombre. Je vous invite plutôt à éveiller vos sens vers l'intérieur afin que ce qui est subtil apparaisse de plus en plus et soit pris en compte dans votre vie quotidienne. Ainsi, vous pourrez naturellement percevoir l'énergie subtile qui vous conduira vers le centre intime, là où l'énergie redevient neutre, s'équilibre, se régénère et apporte la paix et la guérison. Ce centre intime est la source de la vie et de l'intelligence. Si l'homme le trouve, il pourra reprendre sa vie et sa destinée en mains et se construire d'une façon plus juste.